

УТВЕРЖДАЮ

должность генеральный директор
ООО «EdZSoft Design»

_____ / Никитин Сергей Васильевич

« 10 » сентября 2022 г.

Модуль экспорта бланков и сведений

наименование вида ИС

для «Сервиса просмотра бланков ГИА-9»

Сокращенное наименование ИС

Руководство пользователя (для администратора системы)

RU.48358662.00001-03 11 (согласно ГОСТ 19.103-77)

СОГЛАСОВАНО

должность _____

подпись _____ / _____

« 10 » сентября 2022 г.

РАЗРАБОТЧИК

должность генеральный директор

подпись _____ / Никитин С.В.

« 10 » сентября 2022 г.

Подп. и дата	
Взам. инв. №	
Инв. № дубл.	
Подп. и дата	
Инв. № подл.	

Екатеринбург, 2022

СОДЕРЖАНИЕ

1	ВВЕДЕНИЕ.....	3
1.1	ОБЛАСТЬ ПРИМЕНЕНИЯ.....	3
1.2	КРАТКОЕ ОПИСАНИЕ ВОЗМОЖНОСТЕЙ.....	3
1.3	УРОВЕНЬ ПОДГОТОВКИ ПОЛЬЗОВАТЕЛЯ.....	3
1.4	ПЕРЕЧЕНЬ ЭКСПЛУАТАЦИОННОЙ ДОКУМЕНТАЦИИ.....	3
2	НАЗНАЧЕНИЕ И УСЛОВИЯ ПРИМЕНЕНИЯ.....	4
2.1	НАЗНАЧЕНИЕ СИСТЕМЫ.....	4
2.2	УСЛОВИЯ ПРИМЕНЕНИЯ.....	4
3	ПОДГОТОВКА К РАБОТЕ.....	5
3.1	СОСТАВ И СОДЕРЖАНИЕ НЕОБХОДИМОГО ПРОГРАММНОГО ОБЕСПЕЧЕНИЯ.....	5
3.2	ПРОВЕРКА РАБОТОСПОСОБНОСТИ И НАСТРОЙКА МОДУЛЯ ДЛЯ ВЫГРУЗКИ ДАННЫХ.....	5
4	ОПИСАНИЕ ОПЕРАЦИЙ.....	9
4.1	ВЫБОР ДАТЫ ДЛЯ ВЫГРУЗКИ.....	9
4.2	ВЫГРУЗКА ФАЙЛА КРАТКИХ ОТВЕТОВ УЧАСТНИКОВ ГИА.....	9
4.3	ВЫГРУЗКА ФАЙЛА С РЕЗУЛЬТАТАМИ УЧАСТНИКОВ ГИА.....	10
4.4	ЭКСПОРТ БЛАНКОВ.....	12
4.5	ЗАГРУЗКА БЛАНКОВ НА СЕРВЕР ПОСРЕДСТВОМ SFTP.....	13
5	АВАРИЙНЫЕ СИТУАЦИИ.....	15
6	РЕКОМЕНДАЦИИ ПО ОСВОЕНИЮ.....	16
7	ТЕРМИНЫ И СОКРАЩЕНИЯ.....	17

Инва. № подл.	Подп. и дата
Инва. № дубл.	Подп. и дата
Взам. инв. №	Подп. и дата
Инва. № подл.	Подп. и дата

1 ВВЕДЕНИЕ

1.1 Область применения

Автоматизированная информационная система «Сервис просмотра изображений бланков ответов участников ГИА–9» (модуль программного комплекса «Сервис публикации результатов оценочных процедур, ответов, бланков ответов, подачи апелляций, регистрации участников оценочных процедур», свидетельство Роспатента <https://fips.ru/EGD/Ofc5e8c4-71a5-427d-a874-4034c10e74d1>) предназначена для публикации результатов экзаменов, бланков ответов, результатов распознавания бланков ответов.

Модуль подготовки бланков и сведений для экспорта в веб-сервис АИС «Просмотр бланков ГИА–9» взаимодействует непосредственно с РИС ГИА, получая оттуда сведения о бланках, участниках, результатах участников, их кратких ответов.

Модуль выполнен в виде Desktop-приложения, и должен располагаться на АРМ с доступом к базе данных и к папке сервера пакетов. Рекомендуется размещение непосредственно на сервере пакетов.

1.2 Краткое описание возможностей

Модуль выгрузки данных для АИС «Сервис просмотра изображений бланков ответов участников ГИА–9» позволяет выгрузить:

- бланки ответов участников с удалением персональных данных участников;
- сведения о кратких ответах участников ГИА;
- сведения о результатах участников ГИА.

Модуль работает под управлением Windows 10, не требует дополнительного программного обеспечения, поставляется в виде exe-файла, который следует поместить в любое место на жёстком диске.

1.3 Уровень подготовки пользователя

Для работы с модулем от пользователя не требуется особой подготовки. Ему требуется знать устройство файловой системы и иметь на диске место для сохранения данных.

Также пользователь должен знать логин и пароль доступа к базам данных ГИА.

Рекомендуется знание/умение работать с электронными таблицами Calc или Excel.

1.4 Перечень эксплуатационной документации

Пользователю, ответственному за подготовку бланков и сведений к загрузке, следует ознакомиться только с данным документом.

Подп. и дата						
Взам. инв. №						
Инв. № дубл.						
Подп. и дата						
Инв. № подл.						
Ли	Изм.	№ докум.	Подп.	Дат		Лист
						3

2 НАЗНАЧЕНИЕ И УСЛОВИЯ ПРИМЕНЕНИЯ

2.1 Назначение системы

Модуль выгрузки данных для АИС «Просмотр бланков ГИА-9» позволяет автоматизированно подготовить данные для веб-сервиса.

2.2 Условия применения

Модуль должен иметь доступ к файловой системе на серверу пакетов Ixora TestReader для получения с неё бланков, а также к базе данных РИС ГИА.

Модуль работает только с базой данных, формат которой соответствует единой распределённой базе данных ГИА-9, утверждённый ФГБУ «ФЦТ», опубликованный <https://www.rustest.ru/gia/projects/gia-9/>.

Инв. № подл	Подп. и дата	Инв. № дубл.	Взам. инв. №	Подп. и дата	Лист
Ли	Изм.	№ докум.	Подп.	Дат	

3 ПОДГОТОВКА К РАБОТЕ

3.1 Состав и содержание необходимого программного обеспечения

Модуль следует расположить на сервере пакетов, либо на компьютере, имеющем доступ как к файловой структуре сервера пакетов, так и к базе данных РИС ГИА.

Файл extractgia9_v3.exe (v3 означает 3-ю ветку разработки модуля) следует поместить в любую папку на жестком диске.

Файл работает только в Windows 10. При появлении сообщений о содержащемся в файле вирусе, следует понизить безопасность системы. Файл не содержит вирусов, дополнительно можно проверить его любым другим антивирусом.

Для выполнения запросов к базе данных РИС ГИА компьютер должен иметь доступ к базе данных, в чём следует убедиться, например, с использованием любого Transact SQL редактора, в частности, Microsoft SQL Server Management Studio.

Один комплект бланков занимает от 80 кб до 1 Мб, в связи с чем, следует убедиться перед запуском в наличии требуемого места.

3.2 Проверка работоспособности и настройка модуля для выгрузки данных

Перед настройкой модуля системы, следует запустить Управление сервером пакетов Ixoga TestReader и зафиксировать папку, в которой сохраняются бланки:

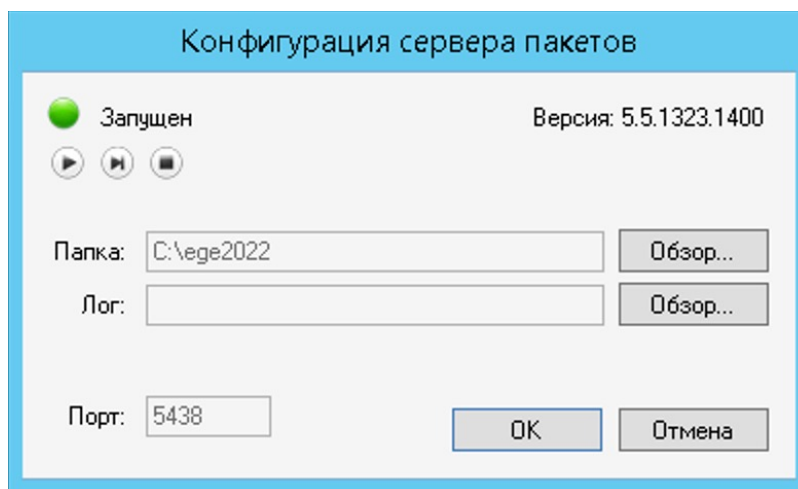


Рис. 1. Место хранения бланков (путь «с:\ege2022»)

Сервер пакетов больше не требуется. Необходимые данные — только путь к папке хранения бланков.

Помещаем файл extractgia9_v3.exe в любую папку на диске.

Подп. и дата
Взам. инв. №
Инв. № дубл.
Подп. и дата
Инв. № подл.

Ли	Изм.	№ докум.	Подп.	Дат	Лист
					5

> Этот компьютер > Локальный диск (C:) > что и как делается

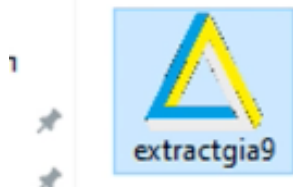


Рис. 2. Файл с модулем помещён в папку «что и как делается» на диске C

Для запуска файла используется двойной щелчок по иконке. Произойдут два события: в папке появится подкаталог files (в нём хранятся шифрованные файлы с настройками) и запустится программа с окном настроек:

Этот компьютер > Локальный диск (C:) > что и как делается >

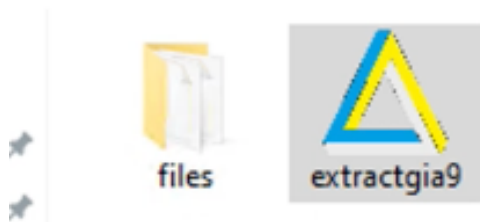


Рис. 3. Появился подкаталог «files» в папке «что и как делается» на диске C

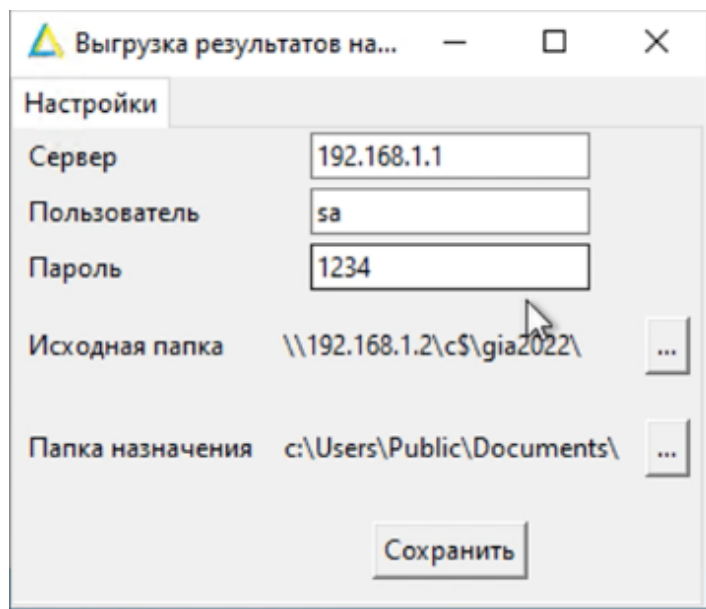


Рис. 4. Окно настроек модуля выгрузки сведений

Подп. и дата
Взам. инв. №
Инв. № дубл.
Подп. и дата
Инв. № подл.

Ли	Изм.	№ докум.	Подп.	Дат
----	------	----------	-------	-----

В окне необходимо указать:

- IP-адрес сервера с базой данных РИС ГИА;
- пользователь — учётная запись сервера баз данных, имеющая права на чтение (все запросы программы только select);
- пароль — пароль от учётной записи сервера баз данных.
- исходная папка — путь до папки сервера пакетов (если на том же компьютере, то c:\ege2022, а если на другом, то \\ip-адрес компьютера\c\$\ege2022)
- папка назначения — папка, в которую будут «выгружаться» готовые pdf-файлы для загрузки на сервис просмотра.

После указания всех данных, требуется нажать на кнопку «Сохранить». Отныне при запуске программы будут использоваться указанные сведения.

Внимание! В случае ошибки с базой данных, следующий запуск программы займёт много времени. Как вариант — можно будет удалить каталог files, в котором хранятся все введённые вами сведения в зашифрованном виде.

После перезапуска программы должно появиться сообщение «Соединение с базой не установлено».

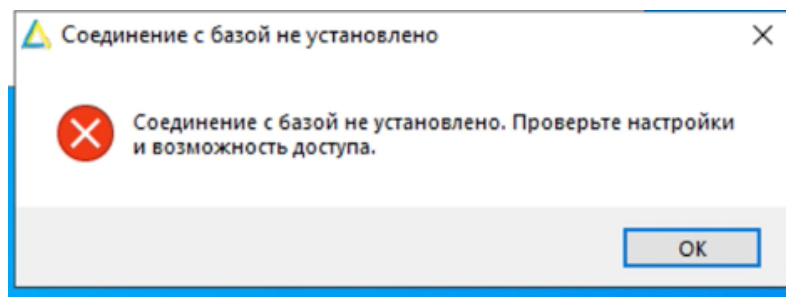


Рис. 5. Окно настроек модуля выгрузки сведений

Следует перейти к настройке доступа к базе данных ГИА (ранее мы настроили только доступ к серверу).

Нажимаем «ОК» и возвращаемся к основному окну модуля, где вновь переходим к окну «Настройки».

Инв. № подл	Подп. и дата	Инв. № дубл.	Взам. инв. №	Подп. и дата						Лист
										7
Ли	Изм.	№ докум.	Подп.	Дат						

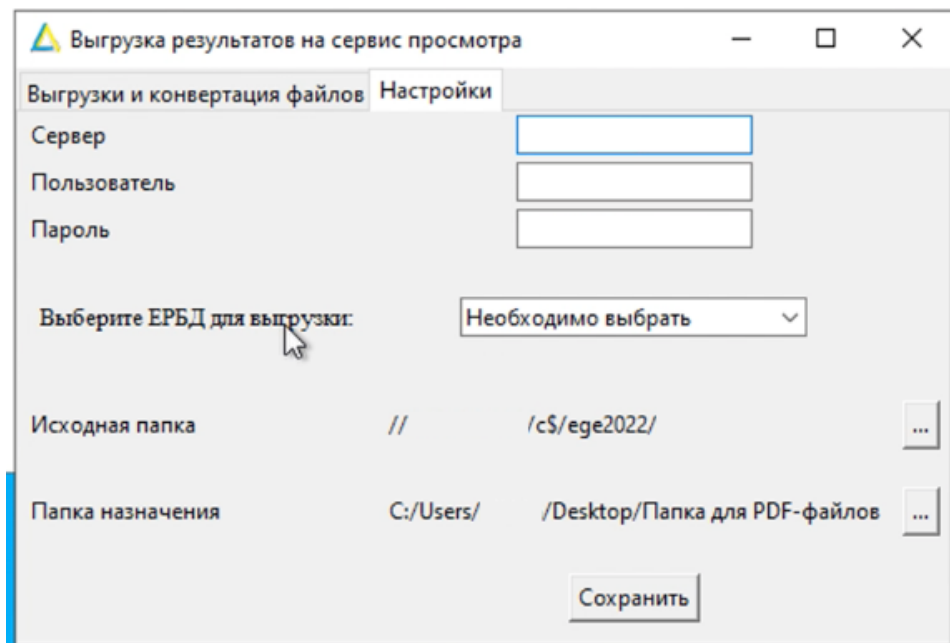


Рис. 6. Окно выбора базы данных с кнопками выгрузки сведений

На данном этапе Сервер, Пользователь, Пароль и папки уже заполнены. Осталось выбрать ЕРБД, из которой будут выгружаться данные.

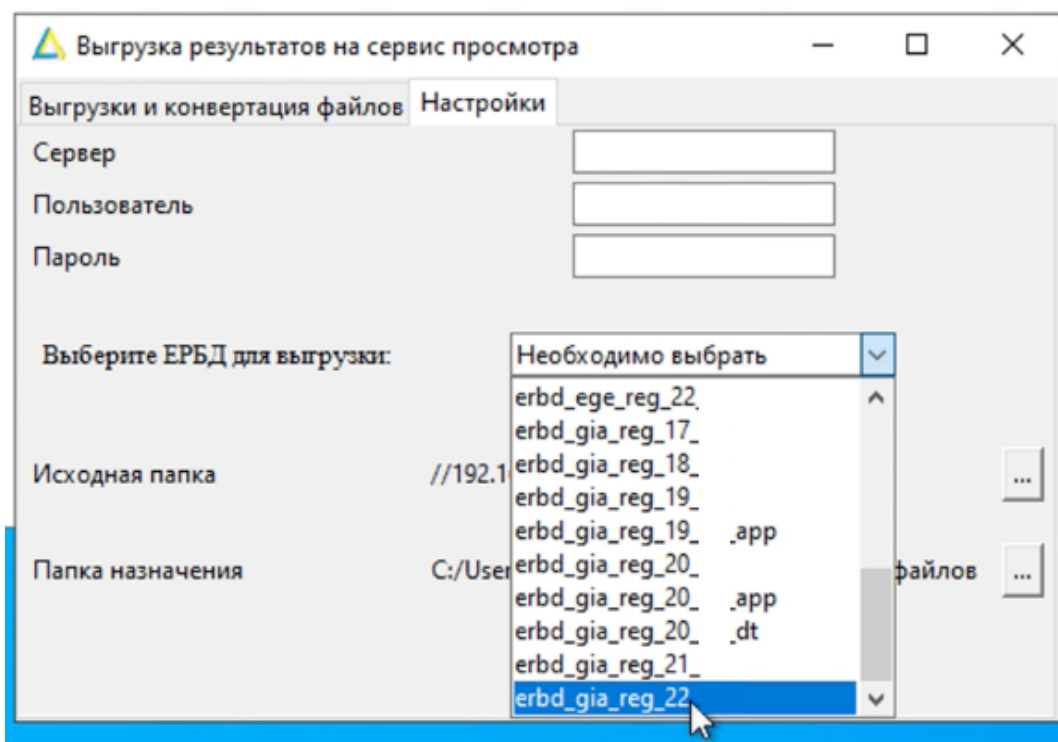


Рис. 7. Выбор базы данных из выпадающего списка

После выбора можно нажимать на кнопку «Сохранить». Теперь эта настройка будет использоваться до смены её в будущем. А основным окном модуля при запуске станет закладка «Выгрузки и конвертация файлов».

Подп. и дата
Взам. инв. №
Инв. № дубл.
Подп. и дата
Инв. № подл.

Ли	Изм.	№ докум.	Подп.	Дат
----	------	----------	-------	-----

4 ОПИСАНИЕ ОПЕРАЦИЙ

4.1 Выбор даты для выгрузки

После проведенных в пункте 3 настроек программы, основное окно программы указывает на конкретную базу данных (на рисунке 8 это erbd_gia_reg_22_99):

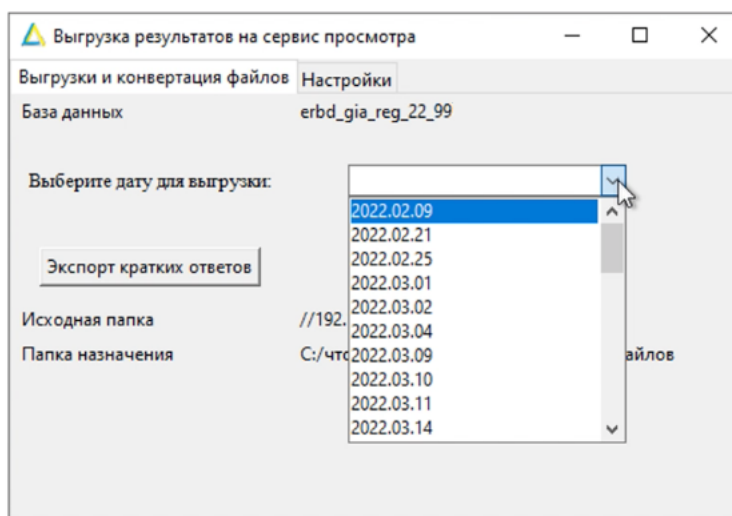


Рис. 8. Выбор дат экзаменов из базы РИС ГИА

Из выпадающего списка следует выбрать дату экзамена, за которую необходимо сделать выгрузки. Дата будет также сохранена в настройках.

4.2 Выгрузка файла кратких ответов участников ГИА

Для выгрузки кратких ответов участников ГИА, следует выбрать дату и нажать на кнопку «Экспорт кратких ответов».

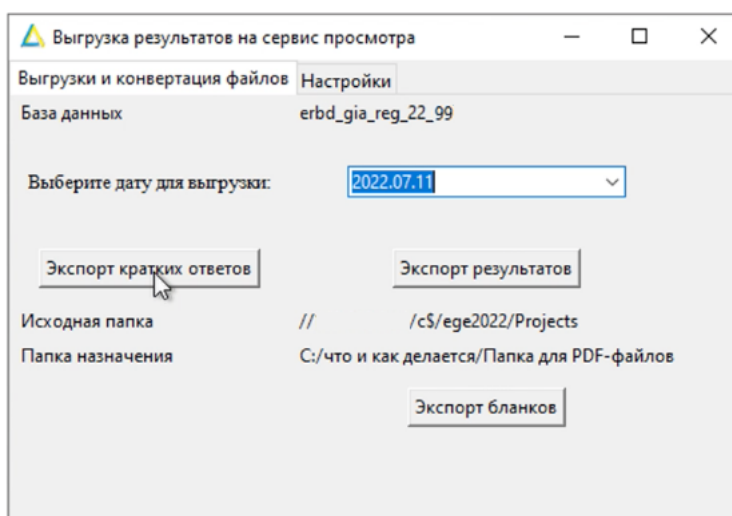


Рис. 9. Нажатие на кнопку «Экспорт кратких ответов»

Подп. и дата
Взам. инв. №
Инв. № дубл.
Подп. и дата
Инв. № подл.

Ли	Изм.	№ докум.	Подп.	Дат
----	------	----------	-------	-----

После чего откроется диалоговое окно с выбором места для экспорта:

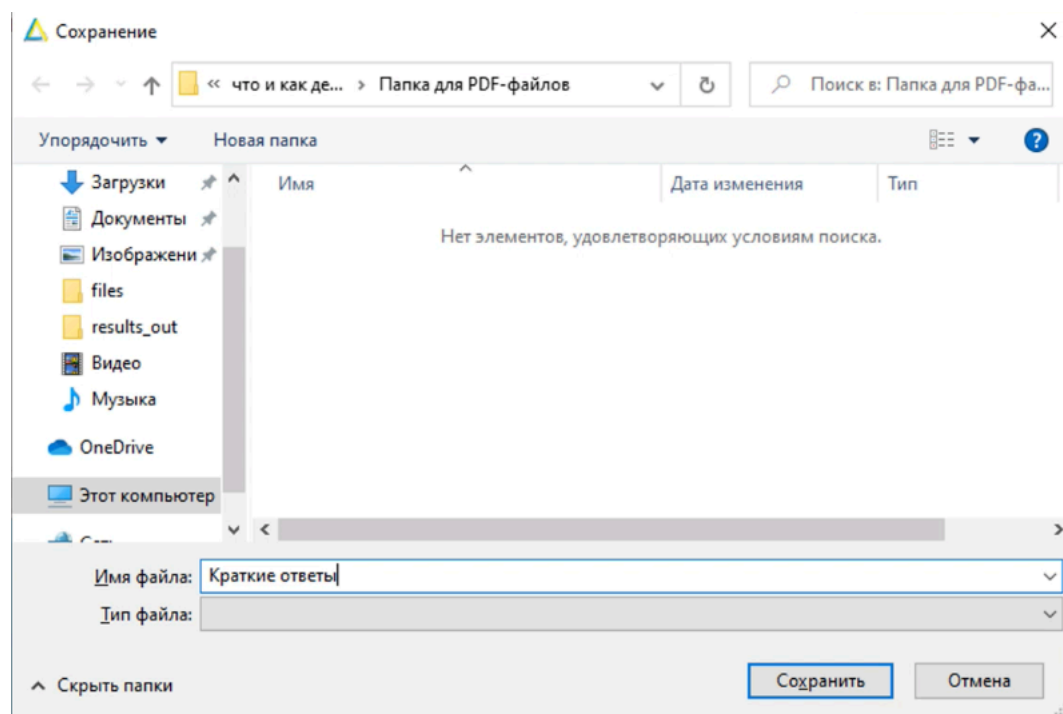


Рис. 10. Выбор места и имени для сохранения файла с краткими ответами

Файл с краткими ответами появится в указанной папке с указанным именем. Например, «Краткие ответы.xlsx»:

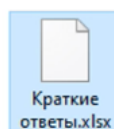


Рис. 11. Файл «Краткие ответы.xlsx»

Это готовый файл для загрузки в сервис.

4.3 Выгрузка файла с результатами участников ГИА

Для выгрузки файла с результатами участников ГИА, следует выбрать дату и нажать на кнопку «Экспорт результатов».

Инва. № подл	Подп. и дата	Инва. № дубл.	Взам. инв. №	Подп. и дата						Лист
										10
					Ли	Изм.	№ докум.	Подп.	Дат	

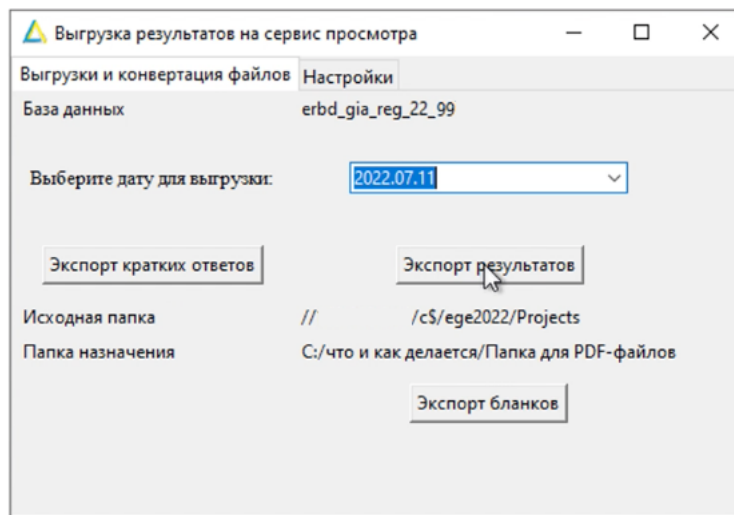


Рис. 12. Нажатие на кнопку «Экспорт результатов»

После чего откроется диалоговое окно с выбором места для экспорта:

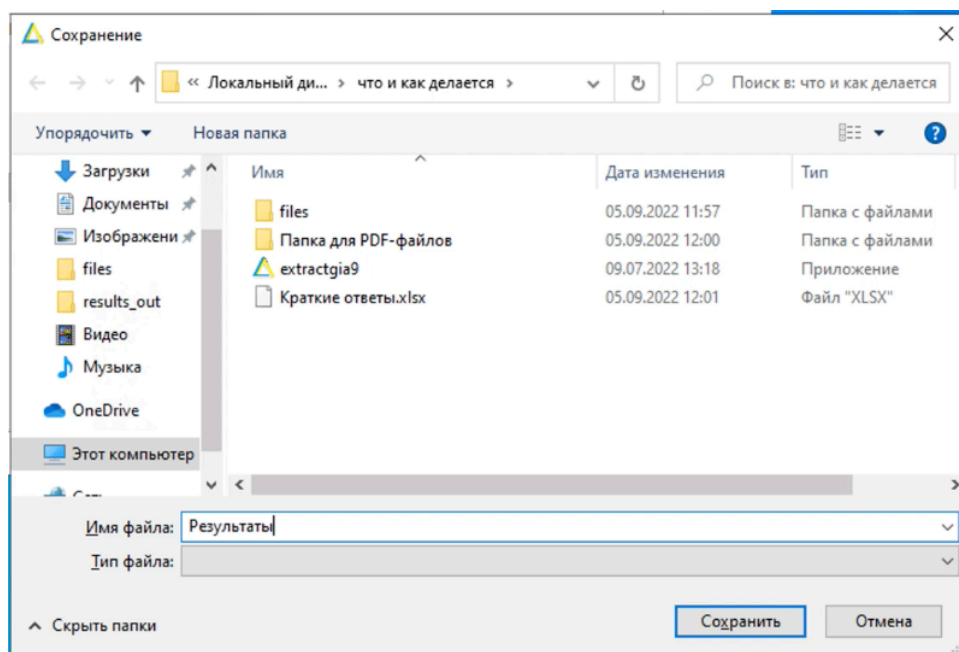


Рис. 13. Выбор места и имени для сохранения файла с результатами участников

Файл с результатами участников появится в указанной папке с указанным именем. Например, «Результаты.xlsx»:



Рис. 14. Файл «Результаты.xlsx»

Это готовый файл для загрузки в сервис.

Подп. и дата
Взам. инв. №
Инв. № дубл.
Подп. и дата
Инв. № подл.

Ли	Изм.	№ докум.	Подп.	Дат
----	------	----------	-------	-----

4.4 Экспорт бланков

После выбора даты можно нажимать на кнопку «Экспорт бланков».

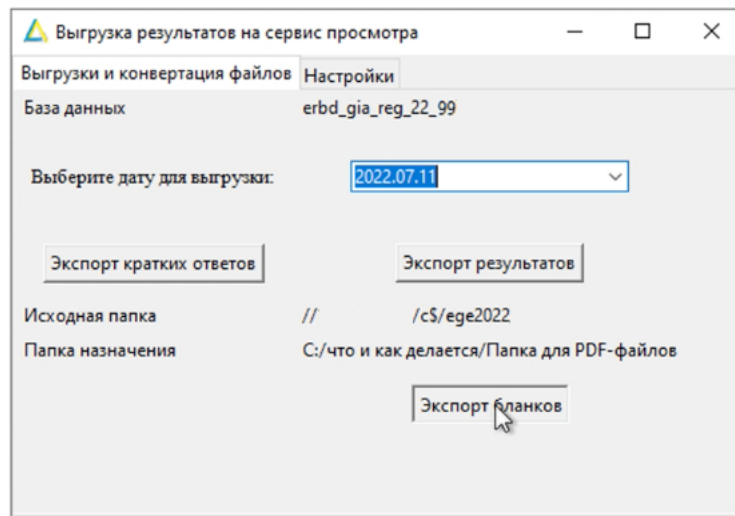


Рис. 15. Нажатие на кнопку «Экспорт бланков»

После чего в указанной папке начнут появляться бланки:

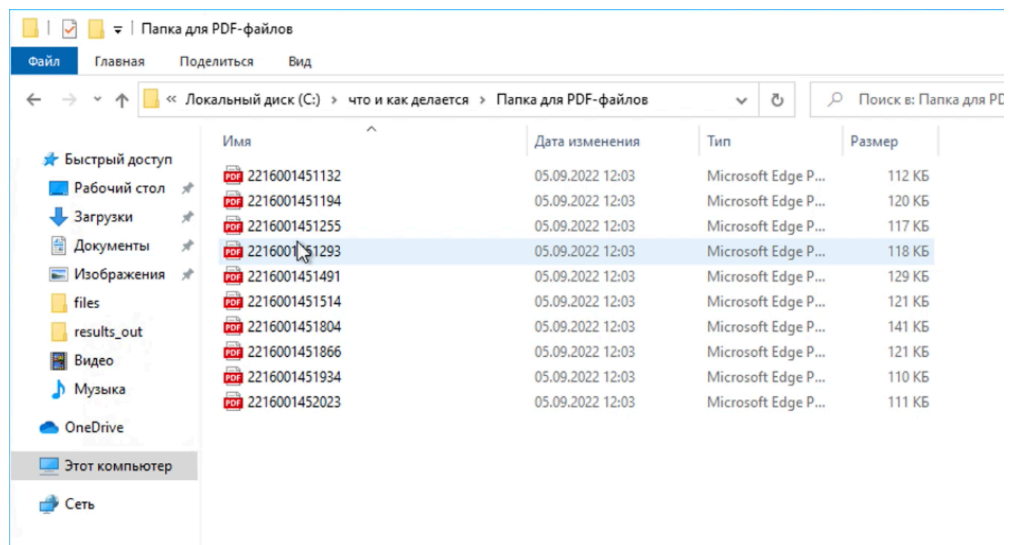


Рис. 16. Содержимое папки с бланками

Бланки подготовлены к загрузке на сервис просмотра.

Подп. и дата
Взам. инв. №
Инв. № дубл.
Подп. и дата
Инв. № подл.

Ли	Изм.	№ докум.	Подп.	Дат	

4.5 Загрузка бланков на сервер посредством sftp

Поскольку система расположена на серверах внутри сети VipNet и не имеет доступа по портам, кроме 443 из Интернет, доступ к ней возможен только изнутри сети.

Для доступа к системе следует использовать любой SFTP-клиент, в данном случае скриншоты будут взяты с WinSCP.

Ссылка для скачивания: <https://winscp.net/eng/download.php>

После установки при первом запуске следует создать подключение.

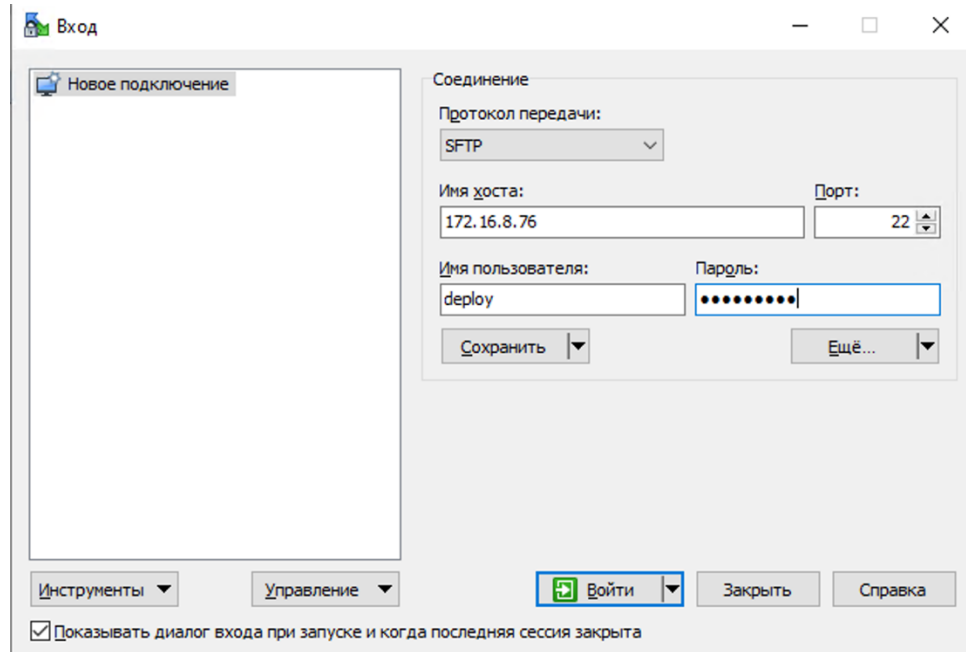


Рис. 17. Настройка WinSCP для доступа к серверу

При настройке SFTP-соединения вводятся IP-адрес сервера внутри сети VipNet, логин под которым развернута система и пароль (логин и пароль переданы разработчиком Заказчику).

По окончании ввода данных достаточно нажать на кнопку «Войти».

Следует согласиться с предложением о добавлении хэш-ключа хоста (нажимаем на кнопку «Да»):

Подп. и дата
Взам. инв. №
Инв. № дубл.
Подп. и дата
Инв. № подп

Ли	Изм.	№ докум.	Подп.	Дат	

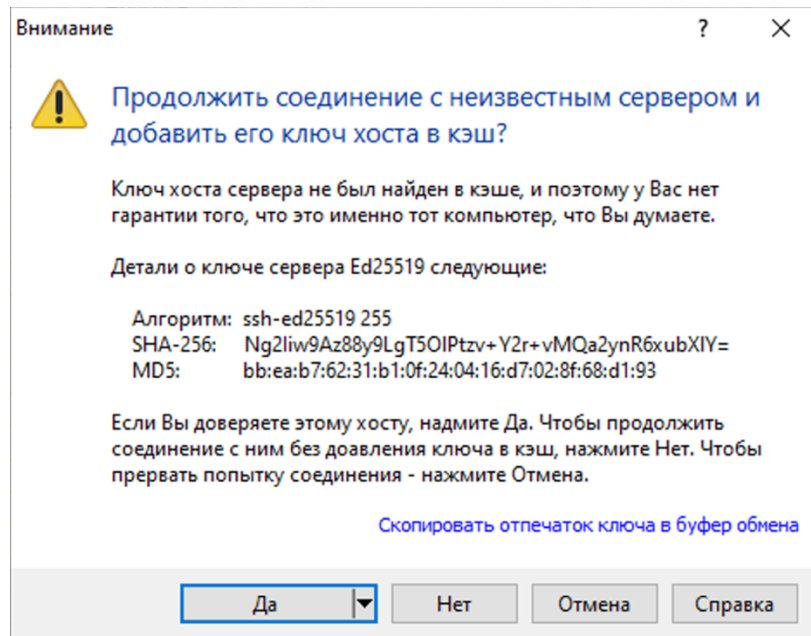


Рис. 18. Окно о необходимости добавления ключа сервера в кэш

Все бланки ГИА-9 следует располагать в папке ~/lks/shared/public/uploads/blanks/ОГЭ.

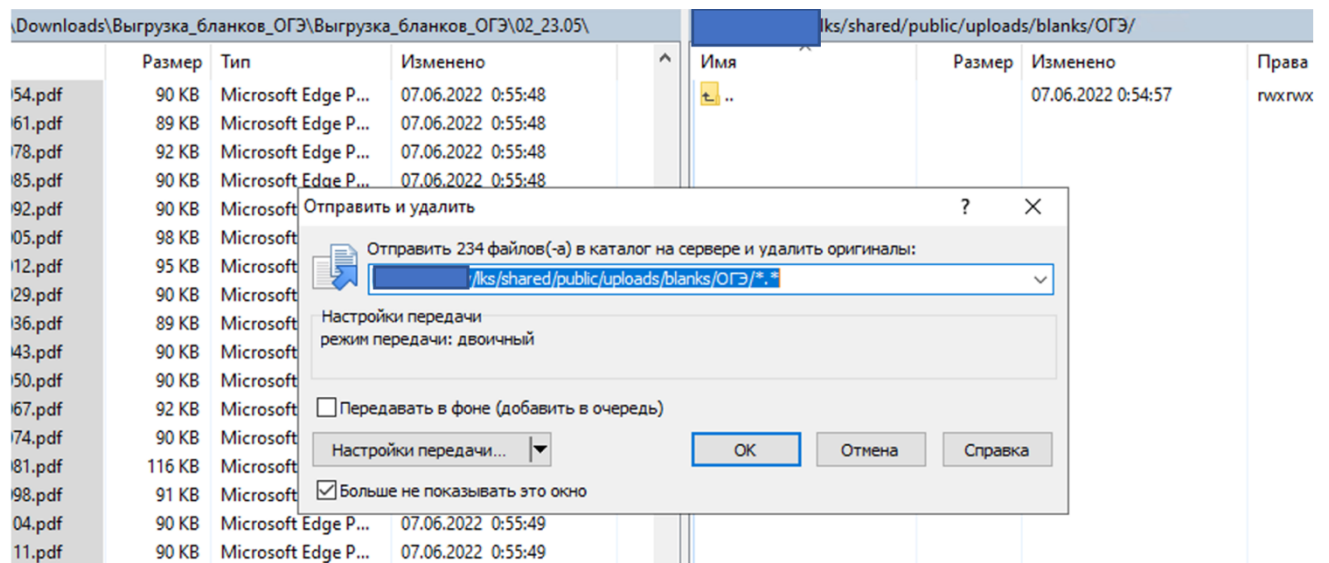


Рис. 15. Скриншот WinSCP при копировании файлов

Никаких разделений по типам, датам и т.п. не требуется. WinSCP позволяет не только закидывать файлы, но и переименовывать их, скачивать, удалять и др., аналогично любым двухпанельным файловым менеджерам. Для перемещения файлов (вместо копирования) используется кнопка Shift.

Подп. и дата
Взам. инв. №
Инв. № дубл.
Подп. и дата
Инв. № подл.

Ли	Изм.	№ докум.	Подп.	Дат
----	------	----------	-------	-----

5 АВАРИЙНЫЕ СИТУАЦИИ

На текущий момент аварийных ситуаций не зафиксировано.

При их появлении, просим дать доступ к отладке программы и связаться с разработчиком по email: admin@edzsoft.ru.

Инв. № подл	Подп. и дата	Инв. № дубл.	Взам. инв. №	Подп. и дата	Лист
Ли	Изм.	№ докум.	Подп.	Дат	

6 РЕКОМЕНДАЦИИ ПО ОСВОЕНИЮ

Модуль имеет простой, интуитивно понятный интерфейс, доступный рядовому пользователю современных информационно-технических средств.

При этом администратор системы должен знать основы работы с SQL-базами данных (что это такое и смочь выполнить простейшие запросы), иметь доступ к серверу РИС ГИА, а также к серверу пакетов Ixora Testreader, а также уметь работать с электронными таблицами Microsoft Excel или Libre Office.

Дополнительно можно ознакомиться с актуальной версией инструкции по адресу: <https://edzsoft.ru/lks/>

Там же можно получить доступ к тестированию платформы.

Инв. № подл	Подп. и дата	Инв. № дубл.	Взам. инв. №	Подп. и дата	Лист
Ли	Изм.	№ докум.	Подп.	Дат	

7 ТЕРМИНЫ И СОКРАЩЕНИЯ

Термин	Полная форма
АИС	Автоматизированная информационная система — совокупность программно-аппаратных средств, предназначенных для автоматизации деятельности, связанной с хранением, передачей и обработкой информации
АРМ	Автоматизированное рабочее место
Апелляция	Процедура по проверке не вступивших в законную силу актов
Бланки ОГЭ	Бланки регистрации устной части, бланки ответов №1 (с регистрационными данными участника и ответами на краткие вопросы), бланки ответов №2 (лист 1 и лист 2), в том числе дополнительные бланки ответов №2, выдаваемые участникам экзаменам при необходимости
Браузер	Прикладное программное обеспечение для просмотра Интернет — сайтов, WEB-страниц, компьютерных документов, а так же для решения других задач.
Верификация	Проверка, подтверждение, в данном случае распознавание с контролем истинности
ГИА	Государственная итоговая аттестация программ основного общего образования
Гиперссылка	Часть гипертекстового документа, ссылающаяся на элемент в этом документе или в пространстве Интернет
ДБО №2	Дополнительный бланк ответов №2
Деперсонализация	Удаление из документов персональных данных
ОГЭ	Основной государственный экзамен
ИК	Индивидуальный комплект участника экзамена
КИМ	Контрольные измерительные материалы ОГЭ
ППЭ	Пункт проведения экзаменов
ПО	Программное обеспечение
Образовательная организация	Организация, осуществляющая образовательную деятельность по имеющим государственную аккредитацию образовательным программам среднего общего образования
Порядок ГИА	Порядок проведения государственной итоговой аттестации по образовательным программам основного общего образования, утвержденный приказом Минпросвещения России и Рособнадзора от 07.11.2018 г. №189/1513 (зарегистрирован Минюстом России 10.12.2018, регистрационный №52953)
Рособнадзор	Федеральная служба по надзору в сфере образования и науки
Сеть «Интернет»	Информационно-телекоммуникационная сеть «Интернет»
Соглашения	В данном случае (в тексте) – политика в области обработки персональных данных
Участники ГИА, Участники экзаменов	Обучающиеся по образовательным программам основного общего образования, допущенные в установленном порядке к ГИА
ЭМ	Экзаменационные материалы ОГЭ
Java-Script	Язык программирования, который позволяет создать динамически обновляемый контент, управляет мультимедиа, анимирует изображения и др.
PDF	межплатформенный открытый формат электронных документов с использованием ряда возможностей языка PostScript.

Подп. и дата
Взам. инв. №
Инв. № дубл.
Подп. и дата
Инв. № подл.

Ли	Изм.	№ докум.	Подп. Дат

СОСТАВИЛИ

Наименование организации, предприятия	Должность исполнителя	Фамилия, имя, отчество	Подпись	Дата
ООО «EdZSoft»	Генеральный директор	Никитин С.В.		10.09.2022

СОГЛАСОВАНО

Наименование организации, предприятия	Должность исполнителя	Фамилия, имя, отчество	Подпись	Дата

Инв. № подп	Подп. и дата
Инв. № дубл.	Взам. инв. №
Подп. и дата	Подп. и дата

Ли	Изм.	№ докум.	Подп.	Дат

